

**Gullinsnið ehf.**

**Hjörleifur Stefánsson arkitekt**

Sími 562 6628

GSM 664 1873

[hjori@simnet.is](mailto:hjori@simnet.is)

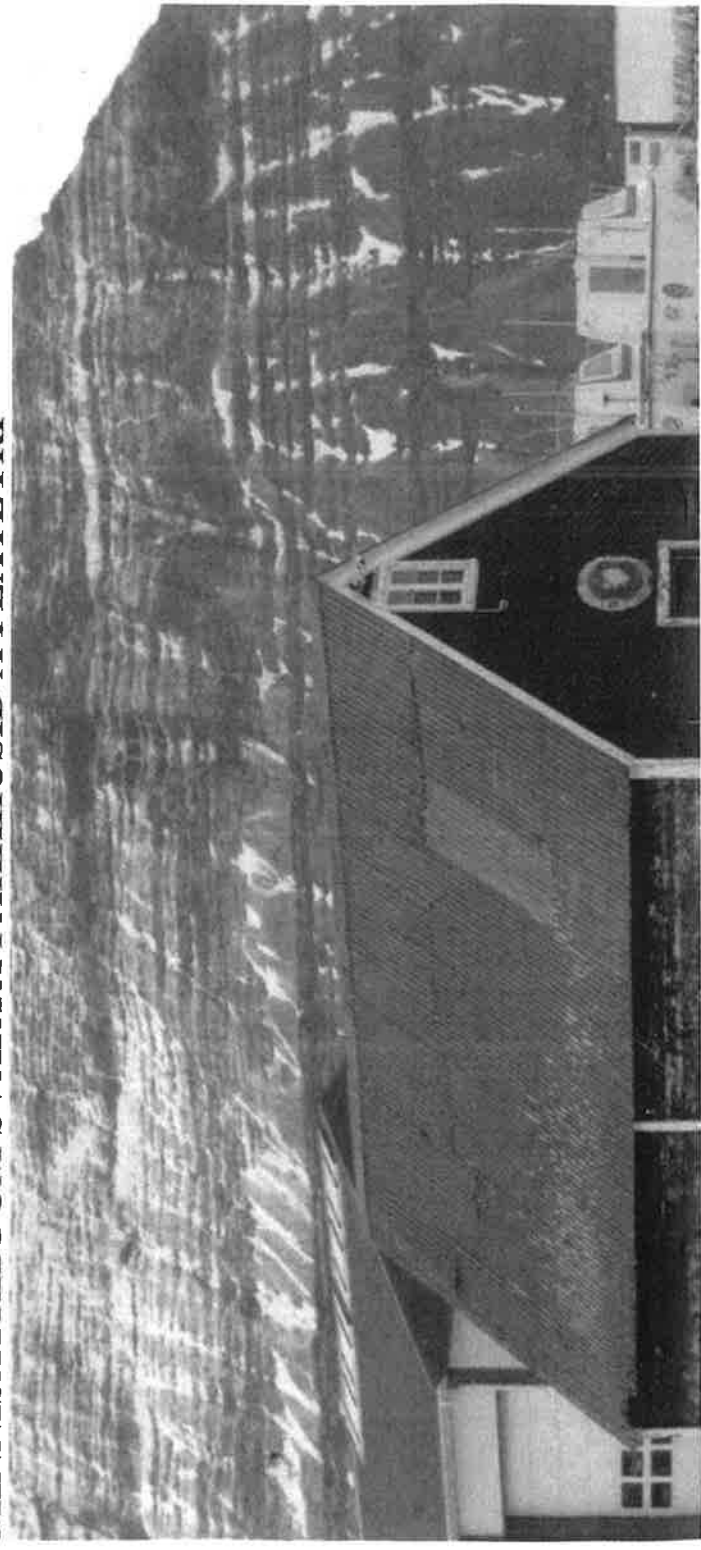
**Vinnustofa**

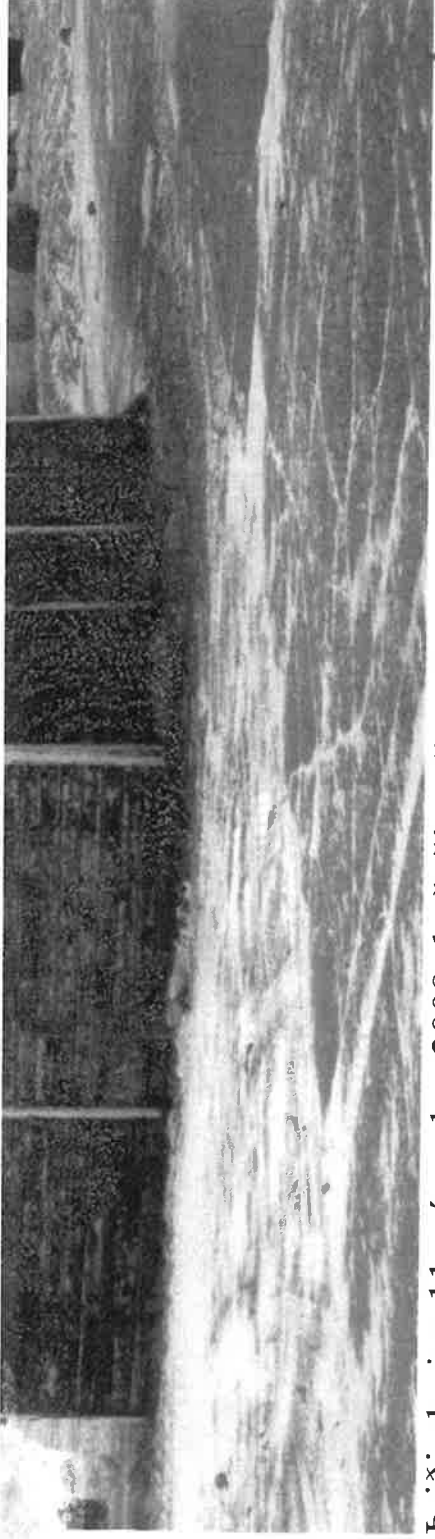
Fjölnisvegi 12

101 Reykjavík

Ísland

**MINNISATRÍÐI UM SVARTA PAKKHÚSIÐ Á FLATEYRI**





Þriðjudaginn 11. nóvember 2008 skoðaði undirritaður Svarta pakkhúsið á Flateyri, mældi lauslega og teiknaði að ósk tæknisviðs Ísafjarðarbæjar. Heldur var kalt í veðri, norðankaldi og þriggja stiga frost með snjófjúki. Loppnir fingur og tímaskortur valda því að líta verður á meðfylgjandi teikningar sem “lauslega mælingu”. Nákvæmni mælingar og teikninga er þó fyllilega viðunandi á þessu stigi málsins.

Svarta pakkhúsið tilheyrði upphaflega verslun Hjálmars Jónssonar og Torfa Halldórssonar og er líklega reist skömmu eftir miðja 19. öld. Það var í notkun fram á síðari hluta 20. aldar. Minjasjóður Önundarfjarðar hefur lagt til að húsið verði flutt að Hafnarstræti, gegnt húsinu nr. 1 og því fengið hlutverk í tengslum við menningartengda ferðamennsku. Rætt hefur verið um að í húsinu verði sýning um útgerð á dögum Hjálmars og Torfa. Bæjarstjórn Ísafjarðar hefur tekið vel í hugmyndina.

Svarta pakkhúsið er einlyft timburhús með háu risi. Það er 6,65x5,75m að grunnfleti. Vegg hæð er 2,38m og hæð frá grunni á mæni er 5m. Húsið stendur á malarkambi og ekki verður séð að neinar undirstöður séu undir því. Stefna hússins er norður-suður, þó ekki nákvæmlega.

Húsið er 6 fög á lengd, þ.e.a.s. sjö stoðir, 6" x 6", eru í hvorum langvegg. Stoðir standast á við gólfbita beggja gólfa og sperrur standast á við stoðir og bita. Skástoðir eru í fögum næst göflum. Gólfbitar eru 6" x 6" en sperrur eru 6" x 2,5". Að utan eru langveggir klæddir láréttum panel og á miðri hvorri hlið er lóðrétt borð, 10cm breitt, yfir lengdarsamskeytum panelborðanna. Á vesturhlið er lóðrétt borðið brotið um miðju og neðri hlutann vantar. Neðstu panelborðin eru nokkuð fúin. Að innan eru langveggir klæddir ca. 23cm breiðum borðum og eru öll lengdarsamskeyti á sama stað og er þar skotið inn aukastoð í vegginn, efnisminni að aðalstoðirnar.

Gaflveggirnir eru einfaldari að gerð. Í framgaflinum eru tvær stoðir, hvor sínum megin við dyrnar, 5" x 3". Skástoðir eru báðum megin við dyrnar og lausholt á miðjum vegg milli horns og dyrastöða.

Að utan er framstafinn klæddur lóðréttum, nótuðum borðum. Jarðvegur hefur safnast að gaflinum og nær hann upp á klæðninguna. Að innan er gaflinn án klæðningar. Fyrir dyrum eru vængjahurðir með okum. Þær eru gegnar af jarnum og skemmdar. Efst á framstafni er sexrúðnagluggi með faldi að utan.

Vindskeiðar með strikaðri neðri brún eru á gaflinum. Ofan við dyrnar er emalerað skilti, sporöskiulaga.



Bakgaflinn er gerður á svipaðan hátt. Í honum er eins efnislítil stoð í miðju og skástoðir beggja vegna ásamt lausholti. Á honum er einn gluggi sem þó er illa farinn. Ummerki eru um þrjá lóðréttu pósta. Gaflveggurinn er klæddur að innan sams konar borðum og langveggirnir. Að utan er hann klæddur lóðréttu borðaklæðningu, nótaðri. Undir ystu klæðningu er eldri klæðning, einnig lóðrétt. Vindskeiðar eru á gaflinum, efnisminni en á framstafni og án striks. Nokkur fúir er í klæðningunni.



Gófbitar hvíla á mölinni undir húsinu að því best verður séð. Þeir hvíla einnig á fóstykjgjum útveggjanna, sem virðast vera 3"x6". Gólfborðin eru ekki nótuð, 20-21 cm á breidd. Þau eru öll skeytt á lengdina á sama bita um miðju hússins. Að auki eru nokkur lengdarsamskeyti norðantil í húsinu og nokkur gólfborðanna eru brotin.

Sperrurnar eru allar úr 3"x6" með skambita. Þær eru felldar saman í toppinn og skambitar felldir í sperrurnar og digur trénagli í gegnum allar samsetningar. Ofan á sperrunum er skarsúð. Ofan á henni er tönunanni og vst er hárníám. Efra sólflið er úr

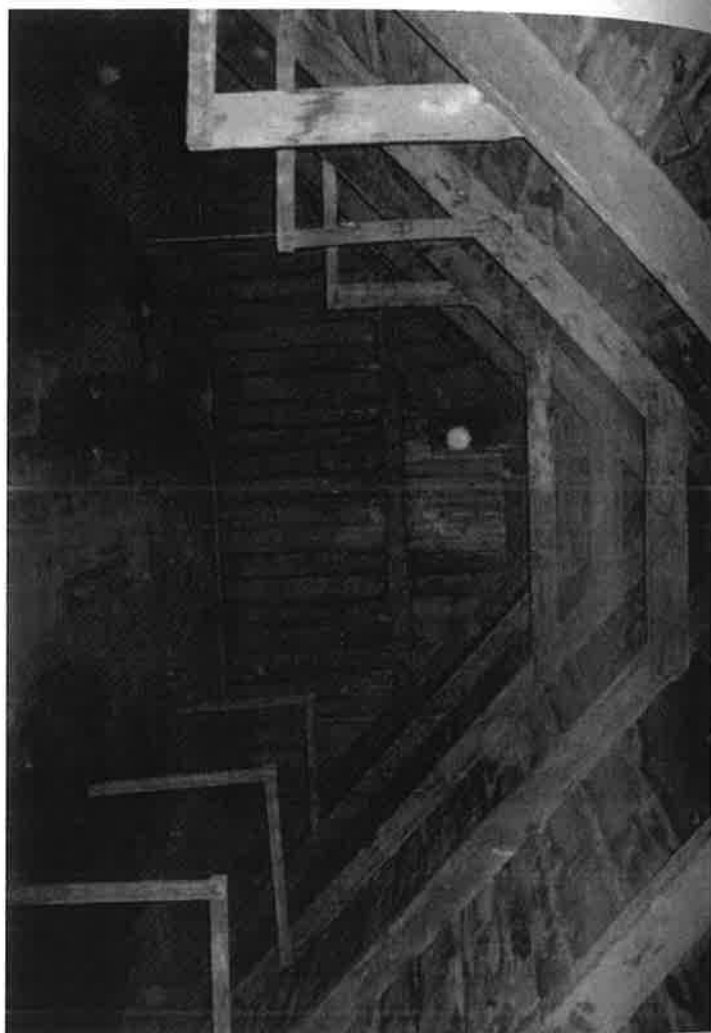
Leifar af gömlu stiga eru á neðra gólfinu og tvö op eru á efra gólfinu, annað eftir stigan.

Gluggi á norðurgafli er líklega upprunalegur, með miðjúpósti og tveimur þriggja rúðna rómum.

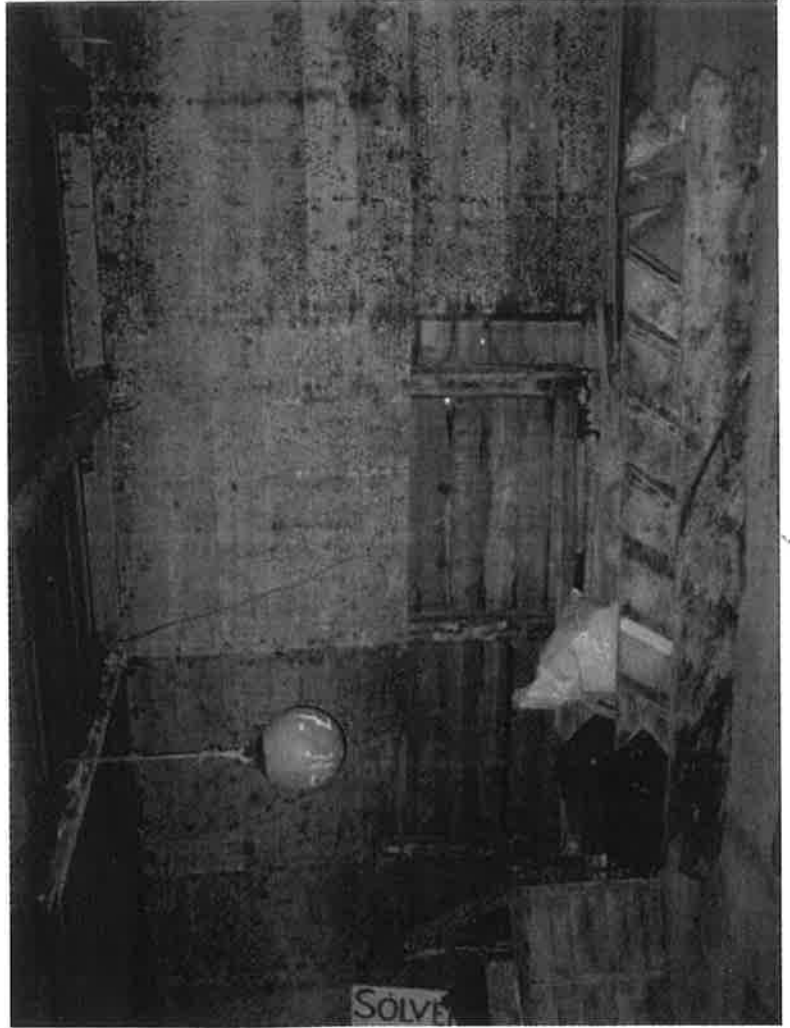
### **Um ástand hússins og fyrirhugaðan flutning**

Ekki verður séð að húsið sé mikið skemmt af fúa, en erfitt er að leggja mat á það vegna þess að ekki reyndist unnt að moka frá veggjum til að kanna ástandið til hlýtar. Möl liggur upp að framstafninum og ekki ólíklegt að það hafi valdið fúaskemmdum. Neðstí panelborðin á vesturhlöðinni eru skemmd af fúa og þar var unnt að skoða fótstykkið sem reyndist ekki vera fúð þar sem hægt var að komast að því. Jarðvegur liggur einnig upp að suðurgaflinum og ljóst er að ytri klæðningin er skemmd af fúa. Að því marki sem hægt var að komast að neðri gólfbitum var ekki hægt að sjá að þeir væru skemmdir. Efri gólfbitar, sperrur og skarsúð eru í mjög góðu lagi.

Að mati undirritaðs ætti að kappkosta að flytja húsið í heilu lagi fremur en að taka það niður og endurreisa. Hætt er við að byggingarefni verði fyrir hnjaski og gangi úr sér ef húsi er litað sundur. Einnig er umtalsverð áhætta fólgin í því að taka húsið niður þar sem dráttur kynni að verða á endurbyggingu og erfitt kann að reynast að fá fé til framkvæmda af þessum toga ef húsið er horfið af sjónarsviðinu.



Þótt ekki verði fullyrt um ástand sumra byggingarhluta hússins er þó ljóst að húsið er alls ekki illa farið og að auðvelt verður að flytja það í heilu lagi. Vakin skal athygli á því að vegna þess að ytri og innri klæðningar langveggja eru láréttar þarf að tryggja sérstaklega lóðréttu bindingu veggjanna frá fótstykki upp að efra gólfi. Nauðsynlegt er að styrkja húsið með ýmsum hætti áður en það verður flutt.





Flateyri 19.júlí 2011

Bæjarstjóri Ísafjarðarbæjar  
Daníel Jakobsson  
Hafnarstræti 1  
400- Ísafirði

Efni: Leyfisbeiðni

Vísað er til þriggja bréfa sem stjórn Minjasjóðs Öfundarfjarðar hefur sent bæjarstjóra/bæjarstjórn Ísafjarðarbæjar vegna flutnings og fyrirhugaðrar starfsemi í gamla pakkhúsinu á Flateyrarodda - "Svarta pakkhúsinu." Bréfin eru dagsett 14.02 og 07.09 árið 2007 og 22.11 árið 2009.

Nú í febrúar sl. gerðist Minjasjóður Öfundarfjarðar meðumsækjandi að umsókn um styrk úr AVS- Rannsóknarsjóði í sjávarútvegi, sbr. afrit af meðfylgjandi umsókn (fskj. 1)  
Borist hefur jákvætt svar frá sjóðnum og verða veittar til verkefnisins þjár milljónir króna nú kr. 3.000.000.

Það var reyndar óformleg hugmynd fyrrverandi bæjarstjóra, Halldórs Halldórssonar, sem var kveikjan að þeiri hugmynd sem gerð er grein fyrir í styrkumsókninni, þ.e. að í húsinu verði eins konar "harðfisksetur" og hugmyndir reifaðar í ofangreindum bréfum (fsakj. 2). Af hálfu Ísafjarðarbæjar hafa aldrei verið gerðar athugasemdir hvað þessar hugmyndir varðar og því litið svo á að þær væru litnar jákvæðum augum. Við athugun nú sýnist aðilum málsins hér þó að *formlega heimild* Ísafjarðarbæjar muni ef til vill skorta um að hönnuð verði sýning í "svarta pakkhúsinu" og henni komið fyrir með því sniði sem lýst er í umsókninni.

Með bréfi þessu er því farið þess á leit við Ísafjarðarbæ að slík heimild verði góðfúslega veitt.

F.h. stjórnar Minjasjóðs Öfundarfjarðar  
og annarra umsóknaraðila um styrk vegna verkefnisins

---

Jóhanna Kristjánsdóttir

## Veggspjöld í Svarta pakkhúsinu Flateyri

**1 Svarta pakkhúsið**, er elsta húsið sem nú stendur á Flateyri. Hjalmar Jónsson lét reisa húsið á árunum 1865-1870 er hann rak verslun og útgerð á eyrinni í samvinnu við Torfa Halldórsson á seinni hluta nítjándu aldar og var húsið ætlað til geymslu á hertum og söltuðum fiski. Þilskipaútgærð Torfa og Hjalmars var ein sú öflugasta á Vestfjörðum í hátt í þriðjung aldar

**2 Fiskveiðar við Ísland** hafa verið stundaðar allt frá því að landið byggðist á níundu öld. Í lok 13. aldar hófst útflutningur þurrkaðs fisks eða skreiðar og féllu fiskveiðar Íslendinga þá í fast mót sem breyttist lítið fram til loka 18. aldar. Eftir miðja nítjándi öld voru þilskip eða skútur nýttar bæði til vöruflutninga og fiskveiða. Fyrsta vélknúna fiskiskip á Íslandi var tekið í notkun árið 1902 og á tuttugustu öldinni heftur veiðiskipafloti Íslendinga eflist og aukist.

**3 Þurrkun fisks sem geymsluaðferð** hefur verið notuð hér á landi frá því að Íslendingar fóru að veiða fisk. Fiskuinn var breiddur til þurrkunar á mala-, hraun-, eða grjótkömbum eða þurrkaður á ráðm eftir að fiskurinn hafði verið flakaður. Nígíruskreiðin var hins vegar hauseaður en ekki flattur eða flakaður þorskur, sem síðan var hengdur upp heill á skreiðartrönum. Flateyri er einn af fáum stöðum á landinu þar sem útþurrkun

harðfisks tíðkast enn og er að mestu beitt sömu aðferðum og tíðkast hafa öldum saman. Útþurrkaður fiskur er yfirleitt látinn hanga í hjöllum í allt að sex vikur. Best er að geyma hann síðan í frysti.

**4 Neysla harðfisks fyrir öldum á Íslandi** var afar mikilvægur þáttur þegar lítið er til mataræðis Íslendinga og harðfisks neytt daglega með smjöri, floti eða öðru feitmeti, en harðfiskur er afar ríkur af próteini og bætiefnum. Hin mikla fiskneysla hefur að sumu leyti komið í stað brauðs eða annars kornmetis.

**5 Neysluvenjur nú á dögum.** Margt hefur breyst í neysluvenjum Íslendinga í árána rás og gegnir hertur fiskur ekki sama hlutverki og áður við að tryggja Íslendingum nægilega orku og næringu.

En harðfiskur skipar þrátt fyrir allt ennbá ákveðinn sess –og hefur alls ekki horfið af borðum Íslendinga. Neysla hans nú er aðallega sem svokallað „nasi“ Neysla harðfisks er að aukast sem vafalaust er vegna þess að fólk gerir sér æ betur grein fyrir gildi hans sem próteinríkrar og hollrar fæðu.

**6 Markaðir fyrir skreið og harðfisk- erlendis og hérlendis**

Skreið og harðfiskur hefur verið söluvara frá upphafi byggðar. Svokölluð kaupstaðarskreið

(plattfiskur) var afar eftirsótt í milliríkjavíðskiptum frá 16. öld og rataði jafnvel á borð fursta og konunga í Evrópu. Um svipað leyti og skútuöldin gekk í garð lækkaði heimsmarkaðsverð á salti til muna og svo fór að söltun leysti þurrkun fisks sem útflutningsvöru af hólmi. Á seinni hluta 20. aldar varð svokölluð Afríkuskreið flutt út um nokkurra áratuga skeið. Hinir fáu framleiðendur *útipurrkaðs* harðfisks á Íslandi hafa ekki annað eftirspurn á innanlandsmarkaði í allmörg ár.

**7 Krýndi þorskurinn – og önnur skjaldarmerki Íslands**

Örugg heimild um hinn krýnda þorsk í skjaldarmerki Ísland er frá 1593 en á því innsigli er hauseaður þorskur með kórónu yfir og ártalinu. Krýndi þorskurinn vísar til hinnar mikilvægu útflutningsafurðar, kaupstaðarskreiðarinnar (plattfisksins). Önnur skjaldarmerki Íslands eru hvítur íslenskur fálki á bláum grunni (1903-1919) og síðan landvættaskjaldarmerkin tvö.

**8 Hráefnið**

Hráefnið í skreiðar- og harðfiskframleiðslu er aðallega ýsa, steinbítur, lúða (innanlandsneysla) og þorskur (útflutningur), en aðrar tegundir ha Um þilskipaútgærð á Flateyri \*



Orkubú Vestfjarða

Hús og Fólk

Eyraryggi 9

425 Flateyri

Dagsetning: 04. 09. 2020

Viðskiptanúmer.: 711007-0830

## Viðskiptahreyfingar 15. 11. 2012 - 04. 09. 2020

Dagsetn.	Notkunarstaður	Veitukerfi	Reikningsnúmer	Tegund	Hreyfing	Staða
15. 11. 2012			0	Byrjunarstaða	0	0
31. 12. 2012	Hafnarstræti 2	RAFMAGN	20120077221	Reikningur	2.748	2.748
31. 01. 2013	Hafnarstræti 2	RAFMAGN	20130004638	Reikningur	1.790	4.538
04. 02. 2013	Hafnarstræti 2	RAFMAGN	20120077221	Greiðsla	-2.748	1.790
28. 02. 2013	Hafnarstræti 2	RAFMAGN	20130011826	Reikningur	1.790	3.580
18. 03. 2013	Hafnarstræti 2	RAFMAGN	20130004638	Vextir	15	3.595
18. 03. 2013	Hafnarstræti 2	RAFMAGN	20130004638	Greiðsla	-1.805	1.790
31. 03. 2013	Hafnarstræti 2	RAFMAGN	20130018356	Reikningur	1.790	3.580
02. 04. 2013	Hafnarstræti 2	RAFMAGN	20130011826	Greiðsla	-1.790	1.790
22. 04. 2013	Hafnarstræti 2	RAFMAGN	20130018356	Greiðsla	-1.790	0
30. 04. 2013	Hafnarstræti 2	RAFMAGN	20130026117	Reikningur	1.790	1.790
31. 05. 2013	Hafnarstræti 2	RAFMAGN	20130031508	Reikningur	1.790	3.580
14. 06. 2013	Hafnarstræti 2	RAFMAGN	20130026117	Vextir	13	3.593
14. 06. 2013	Hafnarstræti 2	RAFMAGN	20130026117	Greiðsla	-1.803	1.790
30. 06. 2013	Hafnarstræti 2	RAFMAGN	20130037980	Reikningur	1.839	3.629
10. 07. 2013	Hafnarstræti 2	RAFMAGN	20130031508	Vextir	12	3.641
10. 07. 2013	Hafnarstræti 2	RAFMAGN	20130031508	Greiðsla	-1.802	1.839
29. 07. 2013	Hafnarstræti 2	RAFMAGN	20130037980	Greiðsla	-1.839	0
31. 07. 2013	Hafnarstræti 2	RAFMAGN	20130044595	Reikningur	1.839	1.839
21. 08. 2013	Hafnarstræti 2	RAFMAGN	20130044595	Greiðsla	-1.839	0
31. 08. 2013	Hafnarstræti 2	RAFMAGN	20130052316	Reikningur	1.839	1.839
30. 09. 2013	Hafnarstræti 2	RAFMAGN	20130057749	Reikningur	2.192	4.031
18. 10. 2013	Hafnarstræti 2	RAFMAGN	20130052316	Vextir	16	4.047
18. 10. 2013	Hafnarstræti 2	RAFMAGN	20130052316	Greiðsla	-1.855	2.192
31. 10. 2013	Hafnarstræti 2	RAFMAGN	20130064436	Reikningur	1.850	4.042
29. 11. 2013	Hafnarstræti 2	RAFMAGN	20130057749	Vextir	28	4.070
29. 11. 2013	Hafnarstræti 2	RAFMAGN	20130057749	Greiðsla	-2.220	1.850
29. 11. 2013	Hafnarstræti 2	RAFMAGN	20130064436	Greiðsla	-1.850	0
30. 11. 2013	Hafnarstræti 2	RAFMAGN	20130071012	Reikningur	1.850	1.850
31. 12. 2013	Hafnarstræti 2	RAFMAGN	20130077625	Reikningur	1.850	3.700
10. 01. 2014	Hafnarstræti 2	RAFMAGN	20130071012	Greiðsla	-1.850	1.850
31. 01. 2014	Hafnarstræti 2	RAFMAGN	20140005299	Reikningur	1.850	3.700
14. 02. 2014	Hafnarstræti 2	RAFMAGN	20130077625	Vextir	14	3.714
14. 02. 2014	Hafnarstræti 2	RAFMAGN	20130077625	Greiðsla	-1.864	1.850
28. 02. 2014	Hafnarstræti 2	RAFMAGN	20140011868	Reikningur	1.790	3.640
21. 03. 2014	Hafnarstræti 2	RAFMAGN	20140005299	Vextir	17	3.657
21. 03. 2014	Hafnarstræti 2	RAFMAGN	20140005299	Greiðsla	-1.867	1.790
31. 03. 2014	Hafnarstræti 2	RAFMAGN	20140018439	Reikningur	1.790	3.580
16. 04. 2014	Hafnarstræti 2	RAFMAGN	20140011868	Vextir	15	3.595
16. 04. 2014	Hafnarstræti 2	RAFMAGN	20140011868	Greiðsla	-1.805	1.790
30. 04. 2014	Hafnarstræti 2	RAFMAGN	20140024999	Reikningur	1.790	3.580
19. 05. 2014	Hafnarstræti 2	RAFMAGN	20140018439	Vextir	16	3.596
19. 05. 2014	Hafnarstræti 2	RAFMAGN	20140018439	Greiðsla	-1.806	1.790
19. 05. 2014	Hafnarstræti 2	RAFMAGN	20140024999	Greiðsla	-1.790	0
31. 05. 2014	Hafnarstræti 2	RAFMAGN	20140031560	Reikningur	1.790	1.790
30. 06. 2014	Hafnarstræti 2	RAFMAGN	20140038115	Reikningur	2.234	4.024
09. 07. 2014	Hafnarstræti 2	RAFMAGN	20140031560	Vextir	10	4.034
09. 07. 2014	Hafnarstræti 2	RAFMAGN	20140031560	Greiðsla	-1.800	2.234



# Orkubú Vestfjarða

Dagsetn.	Notkunarstaður	Veitukerfi	Reikningsnúmer	Tegund	Hreyfing	Staða
31. 07. 2014	Hafnarstræti 2	RAFMAGN	20140044692	Reikningur	2.239	4.473
20. 08. 2014	Hafnarstræti 2	RAFMAGN	20140038115	Vextir	23	4.496
20. 08. 2014	Hafnarstræti 2	RAFMAGN	20140038115	Greiðsla	-2.257	2.239
31. 08. 2014	Hafnarstræti 2	RAFMAGN	20140051290	Reikningur	2.688	4.927
01. 09. 2014	Hafnarstræti 2	RAFMAGN	20140044692	Greiðsla	-2.239	2.688
30. 09. 2014	Hafnarstræti 2	RAFMAGN	20140057837	Reikningur	2.861	5.549
13. 10. 2014	Hafnarstræti 2	RAFMAGN	20140051290	Vextir	17	5.566
13. 10. 2014	Hafnarstræti 2	RAFMAGN	20140051290	Greiðsla	-2.705	2.861
31. 10. 2014	Hafnarstræti 2	RAFMAGN	20140064424	Reikningur	1.925	4.786
30. 11. 2014	Hafnarstræti 2	RAFMAGN	20140070994	Reikningur	1.925	6.711
01. 12. 2014	Hafnarstræti 2	RAFMAGN	20140064424	Greiðsla	-1.925	4.786
02. 12. 2014	Hafnarstræti 2	RAFMAGN	20140057837	Vextir	40	4.826
02. 12. 2014	Hafnarstræti 2	RAFMAGN	20140057837	Greiðsla	-2.901	1.925
22. 12. 2014	Hafnarstræti 2	RAFMAGN	20140070994	Greiðsla	-1.925	0
31. 12. 2014	Hafnarstræti 2	RAFMAGN	20140077645	Reikningur	1.925	1.925
31. 01. 2015	Hafnarstræti 2	RAFMAGN	20150005315	Reikningur	1.962	3.887
09. 02. 2015	Hafnarstræti 2	RAFMAGN	20140077645	Vextir	10	3.897
09. 02. 2015	Hafnarstræti 2	RAFMAGN	20140077645	Greiðsla	-1.935	1.962
28. 02. 2015	Hafnarstræti 2	RAFMAGN	20150011896	Reikningur	1.916	3.878
31. 03. 2015	Hafnarstræti 2	RAFMAGN	20150018493	Reikningur	1.916	5.794
13. 04. 2015	Hafnarstræti 2	RAFMAGN	20150011896	Vextir	12	5.806
13. 04. 2015	Hafnarstræti 2	RAFMAGN	20150011896	Greiðsla	-1.928	3.878
14. 04. 2015	Hafnarstræti 2	RAFMAGN	20150005315	Vextir	35	3.913
14. 04. 2015	Hafnarstræti 2	RAFMAGN	20150005315	Greiðsla	-1.997	1.916
30. 04. 2015	Hafnarstræti 2	RAFMAGN	20150025071	Reikningur	1.917	3.833
13. 05. 2015	Hafnarstræti 2	RAFMAGN	20150018493	Vextir	14	3.847
13. 05. 2015	Hafnarstræti 2	RAFMAGN	20150018493	Greiðsla	-1.930	1.917
31. 05. 2015	Hafnarstræti 2	RAFMAGN	20150031701	Reikningur	1.917	3.834
30. 06. 2015	Hafnarstræti 2	RAFMAGN	20150037966	Reikningur	2.609	6.443
06. 07. 2015	Hafnarstræti 2	RAFMAGN	20150031701	Greiðsla	-1.917	4.526
07. 07. 2015	Hafnarstræti 2	RAFMAGN	20150025071	Vextir	29	4.555
07. 07. 2015	Hafnarstræti 2	RAFMAGN	20150025071	Greiðsla	-1.946	2.609
31. 07. 2015	Hafnarstræti 2	RAFMAGN	20150044948	Reikningur	2.621	5.230
28. 08. 2015	Hafnarstræti 2	RAFMAGN	20150037966	Vextir	32	5.262
28. 08. 2015	Hafnarstræti 2	RAFMAGN	20150037966	Greiðsla	-2.641	2.621
31. 08. 2015	Hafnarstræti 2	RAFMAGN	20150051206	Reikningur	2.625	5.246
30. 09. 2015	Hafnarstræti 2	RAFMAGN	20150057822	Reikningur	3.223	8.469
31. 10. 2015	Hafnarstræti 2	RAFMAGN	20150064513	Reikningur	1.979	10.448
02. 11. 2015	Hafnarstræti 2	RAFMAGN	20150044948	Vextir	64	10.512
02. 11. 2015	Hafnarstræti 2	RAFMAGN	20150044948	Greiðsla	-2.685	7.827
02. 11. 2015	Hafnarstræti 2	RAFMAGN	20150051206	Vextir	35	7.862
02. 11. 2015	Hafnarstræti 2	RAFMAGN	20150051206	Greiðsla	-2.660	5.202
30. 11. 2015	Hafnarstræti 2	RAFMAGN	20150071405	Reikningur	1.918	7.120
21. 12. 2015	Hafnarstræti 2	RAFMAGN	20150064513	Vextir	21	7.141
21. 12. 2015	Hafnarstræti 2	RAFMAGN	20150064513	Greiðsla	-2.000	5.141
21. 12. 2015	Hafnarstræti 2	RAFMAGN	20150071405	Greiðsla	-1.918	3.223
22. 12. 2015	Hafnarstræti 2	RAFMAGN	20150057822	Vextir	72	3.295
22. 12. 2015	Hafnarstræti 2	RAFMAGN	20150057822	Greiðsla	-3.295	0
31. 12. 2015	Hafnarstræti 2	RAFMAGN	20150078044	Reikningur	1.979	1.979
31. 01. 2016	Hafnarstræti 2	RAFMAGN	20160003938	Reikningur	1.980	3.959
05. 02. 2016	Hafnarstræti 2	RAFMAGN	20150078044	Greiðsla	-1.979	1.980
29. 02. 2016	Hafnarstræti 2	RAFMAGN	20160011950	Reikningur	1.921	3.901
18. 03. 2016	Hafnarstræti 2	RAFMAGN	20160003938	Vextir	18	3.919
18. 03. 2016	Hafnarstræti 2	RAFMAGN	20160003938	Greiðsla	-1.998	1.921
31. 03. 2016	Hafnarstræti 2	RAFMAGN	20160018670	Reikningur	1.921	3.842
30. 04. 2016	Hafnarstræti 2	RAFMAGN	20160025345	Reikningur	1.921	5.763
31. 05. 2016	Hafnarstræti 2	RAFMAGN	20160032088	Reikningur	1.921	7.684
16. 06. 2016	Hafnarstræti 2	RAFMAGN	20160025345	Vextir	17	7.701
16. 06. 2016	Hafnarstræti 2	RAFMAGN	20160025345	Greiðsla	-1.938	5.763
20. 06. 2016	Hafnarstræti 2	RAFMAGN	20160011950	Vextir	61	5.824
20. 06. 2016	Hafnarstræti 2	RAFMAGN	20160011950	Greiðsla	-1.982	3.842
20. 06. 2016	Hafnarstræti 2	RAFMAGN	20160018670	Vextir	40	3.882
20. 06. 2016	Hafnarstræti 2	RAFMAGN	20160018670	Greiðsla	-1.961	1.921
30. 06. 2016	Hafnarstræti 2	RAFMAGN	20160038733	Reikningur	2.030	3.951
31. 07. 2016	Hafnarstræti 2	RAFMAGN	20160045478	Reikningur	2.533	6.484
10. 08. 2016	Hafnarstræti 2	RAFMAGN	20160038733	Vextir	13	6.497
10. 08. 2016	Hafnarstræti 2	RAFMAGN	20160038733	Greiðsla	-2.043	4.454
11. 08. 2016	Hafnarstræti 2	RAFMAGN	20160032088	Vextir	35	4.489



# Orkubú Vestfjarða

Dagsetn.	Notkunarstaður	Veitukerfi	Reikningsnúmer	Tegund	Hreyfing	Staða
11. 08. 2016	Hafnarstræti 2	RAFMAGN	20160032088	Greiðsla	-1.956	2.533
31. 08. 2016	Hafnarstræti 2	RAFMAGN	20160052117	Reikningur	2.535	5.068
02. 09. 2016	Hafnarstræti 2	RAFMAGN	20160045478	Greiðsla	-2.533	2.535
30. 09. 2016	Hafnarstræti 2	RAFMAGN	20160058796	Reikningur	4.094	6.629
31. 10. 2016	Hafnarstræti 2	RAFMAGN	20160065403	Reikningur	2.066	8.695
15. 11. 2016	Hafnarstræti 2	RAFMAGN	20160058796	Vextir	33	8.728
15. 11. 2016	Hafnarstræti 2	RAFMAGN	20160058796	Greiðsla	-4.127	4.601
16. 11. 2016	Hafnarstræti 2	RAFMAGN	20160052117	Vextir	50	4.651
16. 11. 2016	Hafnarstræti 2	RAFMAGN	20160052117	Greiðsla	-2.585	2.066
30. 11. 2016	Hafnarstræti 2	RAFMAGN	20160072127	Reikningur	1.840	3.906
31. 12. 2016	Hafnarstræti 2	RAFMAGN	20160078831	Reikningur	1.901	5.807
17. 01. 2017	Hafnarstræti 2	RAFMAGN	20160065403	Vextir	41	5.848
17. 01. 2017	Hafnarstræti 2	RAFMAGN	20160065403	Greiðsla	-2.107	3.741
31. 01. 2017	Hafnarstræti 2	RAFMAGN	20170005372	Reikningur	1.986	5.727
28. 02. 2017	Hafnarstræti 2	RAFMAGN	20170011946	Reikningur	1.968	7.695
15. 03. 2017	Hafnarstræti 2	RAFMAGN	20170005372	Vextir	15	7.710
15. 03. 2017	Hafnarstræti 2	RAFMAGN	20170005372	Greiðsla	-2.001	5.709
16. 03. 2017	Hafnarstræti 2	RAFMAGN	20160072127	Vextir	54	5.763
16. 03. 2017	Hafnarstræti 2	RAFMAGN	20160072127	Greiðsla	-1.894	3.869
16. 03. 2017	Hafnarstræti 2	RAFMAGN	20160078831	Vextir	34	3.903
16. 03. 2017	Hafnarstræti 2	RAFMAGN	20160078831	Greiðsla	-1.935	1.968
31. 03. 2017	Hafnarstræti 2	RAFMAGN	20170018698	Reikningur	2.034	4.002
03. 04. 2017	Hafnarstræti 2	RAFMAGN	20170011946	Greiðsla	-1.968	2.034
28. 04. 2017	Hafnarstræti 2	RAFMAGN	20170018698	Greiðsla	-2.034	0
30. 04. 2017	Hafnarstræti 2	RAFMAGN	20170025365	Reikningur	1.968	1.968
31. 05. 2017	Hafnarstræti 2	RAFMAGN	20170032136	Reikningur	2.034	4.002
30. 06. 2017	Hafnarstræti 2	RAFMAGN	20170038804	Reikningur	2.399	6.401
24. 07. 2017	Hafnarstræti 2	RAFMAGN	20170032136	Vextir	22	6.423
24. 07. 2017	Hafnarstræti 2	RAFMAGN	20170032136	Greiðsla	-2.056	4.367
25. 07. 2017	Hafnarstræti 2	RAFMAGN	20170025365	Vextir	41	4.408
25. 07. 2017	Hafnarstræti 2	RAFMAGN	20170025365	Greiðsla	-2.009	2.399
31. 07. 2017	Hafnarstræti 2	RAFMAGN	20170045557	Reikningur	2.830	5.229
31. 08. 2017	Hafnarstræti 2	RAFMAGN	20170049309	Reikningur	2.896	8.125
04. 09. 2017	Hafnarstræti 2	RAFMAGN	20170045557	Greiðsla	-2.830	5.295
05. 09. 2017	Hafnarstræti 2	RAFMAGN	20170038804	Vextir	33	5.328
05. 09. 2017	Hafnarstræti 2	RAFMAGN	20170038804	Greiðsla	-2.432	2.896
30. 09. 2017	Hafnarstræti 2	RAFMAGN	20170059009	Reikningur	2.484	5.380
03. 10. 2017	Hafnarstræti 2	RAFMAGN	20170049309	Greiðsla	-2.896	2.484
31. 10. 2017	Hafnarstræti 2	RAFMAGN	20170065680	Reikningur	2.105	4.589
30. 11. 2017	Hafnarstræti 2	RAFMAGN	20170072446	Reikningur	2.105	6.694
18. 12. 2017	Hafnarstræti 2	RAFMAGN	20170065680	Vextir	18	6.712
18. 12. 2017	Hafnarstræti 2	RAFMAGN	20170065680	Greiðsla	-2.123	4.589
19. 12. 2017	Hafnarstræti 2	RAFMAGN	20170059009	Vextir	46	4.635
19. 12. 2017	Hafnarstræti 2	RAFMAGN	20170059009	Greiðsla	-2.530	2.105
31. 12. 2017	Hafnarstræti 2	RAFMAGN	20170078731	Reikningur	2.105	4.210
04. 01. 2018	Hafnarstræti 2	RAFMAGN	20170072446	Greiðsla	-2.105	2.105
31. 01. 2018	Hafnarstræti 2	RAFMAGN	20180005492	Reikningur	2.105	4.210
07. 02. 2018	Hafnarstræti 2	RAFMAGN	20170078731	Greiðsla	-2.105	2.105
28. 02. 2018	Hafnarstræti 2	RAFMAGN	20180012176	Reikningur	2.037	4.142
13. 03. 2018	Hafnarstræti 2	RAFMAGN	20180005492	Vextir	13	4.155
13. 03. 2018	Hafnarstræti 2	RAFMAGN	20180005492	Greiðsla	-2.118	2.037
31. 03. 2018	Hafnarstræti 2	RAFMAGN	20180018999	Reikningur	2.037	4.074
09. 04. 2018	Hafnarstræti 2	RAFMAGN	20180012176	Vextir	11	4.085
09. 04. 2018	Hafnarstræti 2	RAFMAGN	20180012176	Greiðsla	-2.048	2.037
30. 04. 2018	Hafnarstræti 2	RAFMAGN	20180025739	Reikningur	2.037	4.074
31. 05. 2018	Hafnarstræti 2	RAFMAGN	20180032583	Reikningur	2.105	6.179
07. 06. 2018	Hafnarstræti 2	RAFMAGN	20180025739	Greiðsla	-2.037	4.142
08. 06. 2018	Hafnarstræti 2	RAFMAGN	20180018999	Vextir	29	4.171
08. 06. 2018	Hafnarstræti 2	RAFMAGN	20180018999	Greiðsla	-2.066	2.105
30. 06. 2018	Hafnarstræti 2	RAFMAGN	20180039365	Reikningur	2.105	4.210
09. 07. 2018	Hafnarstræti 2	RAFMAGN	20180032583	Vextir	12	4.222
09. 07. 2018	Hafnarstræti 2	RAFMAGN	20180032583	Greiðsla	-2.117	2.105
31. 07. 2018	Hafnarstræti 2	RAFMAGN	20180046195	Reikningur	2.506	4.611
07. 08. 2018	Hafnarstræti 2	RAFMAGN	20180039365	Greiðsla	-2.105	2.506
31. 08. 2018	Hafnarstræti 2	RAFMAGN	20180052960	Reikningur	2.506	5.012
04. 09. 2018	Hafnarstræti 2	RAFMAGN	20180046195	Greiðsla	-2.506	2.506
30. 09. 2018	Hafnarstræti 2	RAFMAGN	20180059843	Reikningur	3.132	5.638
08. 10. 2018	Hafnarstræti 2	RAFMAGN	20180052960	Greiðsla	-2.506	3.132



# Orkubú Vestfjarða

Dagsetn.	Notkunarstaður	Veitukerfi	Reikningsnúmer	Tegund	Hreyfing	Staða
31. 10. 2018	Hafnarstræti 2	RAFMAgn	20180066796	Reikningur	2.321	5.453
30. 11. 2018	Hafnarstræti 2	RAFMAgn	20180074019	Reikningur	2.171	7.624
31. 12. 2018	Hafnarstræti 2	RAFMAgn	20180074019	Greiðsla	-2.171	5.453
31. 12. 2018	Hafnarstræti 2	RAFMAgn	20180081263	Reikningur	2.239	7.692
02. 01. 2019	Hafnarstræti 2	RAFMAgn	20180059843	Vextir	71	7.763
02. 01. 2019	Hafnarstræti 2	RAFMAgn	20180059843	Greiðsla	-3.203	4.560
02. 01. 2019	Hafnarstræti 2	RAFMAgn	20180066796	Vextir	30	4.590
02. 01. 2019	Hafnarstræti 2	RAFMAgn	20180066796	Greiðsla	-2.351	2.239
31. 01. 2019	Hafnarstræti 2	RAFMAgn	20190006082	Reikningur	2.038	4.277
28. 02. 2019	Hafnarstræti 2	RAFMAgn	20190012595	Reikningur	1.972	6.249
28. 03. 2019	Hafnarstræti 2	RAFMAgn	20190012595	Greiðsla	-1.972	4.277
29. 03. 2019	Hafnarstræti 2	RAFMAgn	20180081263	Vextir	50	4.327
29. 03. 2019	Hafnarstræti 2	RAFMAgn	20180081263	Greiðsla	-2.289	2.038
29. 03. 2019	Hafnarstræti 2	RAFMAgn	20190006082	Vextir	24	2.062
29. 03. 2019	Hafnarstræti 2	RAFMAgn	20190006082	Greiðsla	-2.062	0
31. 03. 2019	Hafnarstræti 2	RAFMAgn	20190019948	Reikningur	1.972	1.972
30. 04. 2019	Hafnarstræti 2	RAFMAgn	20190027663	Reikningur	1.833	3.805
16. 05. 2019	Hafnarstræti 2	RAFMAgn	20190019948	Vextir	15	3.820
16. 05. 2019	Hafnarstræti 2	RAFMAgn	20190019948	Greiðsla	-1.987	1.833
31. 05. 2019	Hafnarstræti 2	RAFMAgn	20190035361	Reikningur	1.833	3.666
30. 06. 2019	Hafnarstræti 2	RAFMAgn	20190043025	Reikningur	1.833	5.499
02. 07. 2019	Hafnarstræti 2	RAFMAgn	20190027663	Vextir	24	5.523
02. 07. 2019	Hafnarstræti 2	RAFMAgn	20190027663	Greiðsla	-1.857	3.666
24. 07. 2019	Hafnarstræti 2	RAFMAgn	20190035361	Vextir	20	3.686
24. 07. 2019	Hafnarstræti 2	RAFMAgn	20190035361	Greiðsla	-1.853	1.833
31. 07. 2019	Hafnarstræti 2	RAFMAgn	20190050878	Reikningur	1.833	3.666
06. 08. 2019	Hafnarstræti 2	RAFMAgn	20190043025	Greiðsla	-1.833	1.833
31. 08. 2019	Hafnarstræti 2	RAFMAgn	20190058679	Reikningur	1.895	3.728
30. 09. 2019	Hafnarstræti 2	RAFMAgn	20190066554	Reikningur	1.177	4.905
02. 10. 2019	Hafnarstræti 2	RAFMAgn	20190058679	Greiðsla	-1.895	3.010
03. 10. 2019	Hafnarstræti 2	RAFMAgn	20190050878	Vextir	23	3.033
03. 10. 2019	Hafnarstræti 2	RAFMAgn	20190050878	Greiðsla	-1.856	1.177
31. 10. 2019	Hafnarstræti 2	RAFMAgn	20190074429	Reikningur	1.926	3.103
30. 11. 2019	Hafnarstræti 2	RAFMAgn	20190082496	Reikningur	1.926	5.029
17. 12. 2019	Hafnarstræti 2	RAFMAgn	20190074429	Vextir	15	5.044
17. 12. 2019	Hafnarstræti 2	RAFMAgn	20190074429	Greiðsla	-1.941	3.103
18. 12. 2019	Hafnarstræti 2	RAFMAgn	20190066554	Vextir	20	3.123
18. 12. 2019	Hafnarstræti 2	RAFMAgn	20190066554	Greiðsla	-1.197	1.926
31. 12. 2019	Hafnarstræti 2	RAFMAgn	20190091715	Reikningur	2.292	4.218
06. 01. 2020	Hafnarstræti 2	RAFMAgn	20190082496	Greiðsla	-1.926	2.292
31. 01. 2020	Hafnarstræti 2	RAFMAgn	20200005140	Reikningur	1.963	4.255
03. 02. 2020	Hafnarstræti 2	RAFMAgn	20190091715	Greiðsla	-2.292	1.963
29. 02. 2020	Hafnarstræti 2	RAFMAgn	20200014509	Reikningur	2.598	4.561
02. 03. 2020	Hafnarstræti 2	RAFMAgn	20200005140	Greiðsla	-1.963	2.598
31. 03. 2020	Hafnarstræti 2	RAFMAgn	20200024438	Reikningur	1.942	4.540
30. 04. 2020	Hafnarstræti 2	RAFMAgn	20200029192	Reikningur	1.880	6.420
07. 05. 2020	Hafnarstræti 2	RAFMAgn	20200024438	Vextir	9	6.429
07. 05. 2020	Hafnarstræti 2	RAFMAgn	20200024438	Greiðsla	-1.951	4.478
08. 05. 2020	Hafnarstræti 2	RAFMAgn	20200014509	Vextir	35	4.513
08. 05. 2020	Hafnarstræti 2	RAFMAgn	20200014509	Greiðsla	-2.633	1.880
31. 05. 2020	Hafnarstræti 2	RAFMAgn	20200042373	Reikningur	1.942	3.822
02. 06. 2020	Hafnarstræti 2	RAFMAgn	20200029192	Greiðsla	-1.880	1.942
30. 06. 2020	Hafnarstræti 2	RAFMAgn	20200046215	Reikningur	1.880	3.822
13. 07. 2020	Hafnarstræti 2	RAFMAgn	20200042373	Vextir	12	3.834
13. 07. 2020	Hafnarstræti 2	RAFMAgn	20200042373	Greiðsla	-1.954	1.880
31. 07. 2020	Hafnarstræti 2	RAFMAgn	20200059366	Reikningur	1.974	3.854
27. 08. 2020	Hafnarstræti 2	RAFMAgn	20200059366	Greiðsla	-1.974	1.880
28. 08. 2020	Hafnarstræti 2	RAFMAgn	20200046215	Vextir	16	1.896
28. 08. 2020	Hafnarstræti 2	RAFMAgn	20200046215	Greiðsla	-1.896	0
31. 08. 2020	Hafnarstræti 2	RAFMAgn	20200062382	Reikningur	1.942	1.942

**Staða í lok tímabils** 1.942

Byrjunarstaða: 0  
Reikningar tímabils: 195.875  
Greiðslur tímabils: -195.493  
Vextir tímabils: 1.560

**Jóhanna Kr**

**Minnispunktur vegna Svarta pakkhússins á Flateyri.**

*Líklega (?) var fyrsti hluti sendur til Minjanefndar eftir heimsókn þeirra til Flateyrar í nóvember 2019*

Fyrir allmörgum árum var þess freistað að gerð yrði gangskör að því að flytja elstu húsbygginguna á Flateyri af þeim stað sem hún var reist á um 1865 á Flateyrarodda á annan stað ofar á eyrinni þar sem hinn gamli staður var á miðju athafnasvæði á Oddanum og nauðsynlegt að flytja húsið. Sjálfseignarstofnunin Minjasjóður Öfundarfjarðar (Undirrituð var þá formaður stjórnar), félagið Hús og fólk á Flateyri (Undirrituð er eigandi starfar þar að ýmsum verkefnum) beindu athygli Ísafjarðarbæjar og Húsafriðunarsjóðs að byggingunni, sem lá undir skemmdum og var gjörsamlega án allrar umhirðu þar sem húsið stóð á Oddanum. Húsið hafði verið í eigu Flateyrahrepps en við sameiningu hreppsins og annarra sveitarfélaga í nágrenninu árið 1996 komst það í eigu hins nýja sveitarfélags, Ísafjarðarbæjar.

Umsóknir voru sendar þar sem eftir styrks til flutnings var leitað og athyglin fór að beinast að áhugaverðri varðveislu hússins. Það var á árinu 2011 sem grunnur var steiptur undir húsið á nýjum stað og húsið tekið upp og flutt á grunninn.

Þá var skoðað hvaða hlutverki gamla pakkhúsið gæti gegnt á nýjum stað. Í framhaldi af því var umsókn send til ASV- sjóðs á vegum þáverandi sjávarútvegsráðuneytis. Styrkur fékkst og var þá hafist handa við að setja upp sýningu um harðfisk og skreið í húsinu. Þar sem húsið var byggt sem „fiskgeymsluhús“ þótti slík hugmynd vel við hæfi.

Félagið Hús og fólk greiddi frá upphafi í nóv 2012 fyrir rafmagn í pakkhúsinu

Fyrsti hluti sýningar var tilbúinn í ágúst 2013 og þá opnuð almenningi. Framhald skv. styrkumsókn var ekki mögulegt fyrr en eftir að nauðsynlegar lagfæringar hefðu verið gerðar á húsinu.

Í vinnslu umsóknar og vinnu við útfærslu sýningar var Guðjón Guðmundsson trésmiður, búsettur á Flateyri, með í ráðum. Hann tók einnig að sér að sjá um viðgerðirnar og var frá upphafi mikill áhugamaður um „björgunarverkefnið“.

Hann hafði m.a. séð um uppsetningu og umgjörð átta (gamla skreiðartrönur) veggspjaldanna sem hafa að geyma sögu skreiðar og harðfiskvinnslu á Íslandi.

Af gefni tilefni verður nú farið yfir viðgerðasöguna frá 2012 eins og Guðjón rekur hana aðspurður nú í júní 2018.

**Nýi grunnurinn.** Þegar nýr grunnur var steiptur var hann hafður minni en gólfhlötur pakkhússins var. Ekki liggur skýring á þessu fyrir. Munar á alla kanta um 60-70 sm. Þegar húsið er svo flutt og sett á grunninn stendur það alls staðar út af grunninum. Grunnurinn er um 80 sm djúpur og hafði verið sett í hann fínt efni-mjúkur sandur. Þar sem pakkhúsið hafði staðið í rúmlega eina öld á Oddanum stóð það hins vegar án grunns á lábörðu fjörugrjóttinu á fjörukambinum.

**Gólfið.** Þegar Guðjón hóf viðgerðir byrjaði hann á að skipta um gólfið. Gólfjalir voru fengnar frá Þingeyri og voru þær afgangur af viðgerð Salthússins þar. Til þess að fá festingu fyrir nýju fjalirnar varð að bæta fótstykkið þar sem það var orðið ónýtt við báða gaflana, þ.e. undir glugganum á bakhliðinni og við dyrnar. Vegna þess að grunnurinn er minni en húsið „hanga“ gaflarnir út af, eins og áður er greint frá. Timbrið reyndist vera þannig að á því voru vankantar sem gerðu það að verkum að sums staðar myndaðist brík. Þetta ætlaði Guðjón að laga við tækifæri eftir ábendingu frá Hjörleifi og þá með því að taka borðin upp.

**Gaflar hússins.** Næsta verkefni var að vinna við að skipta út fjöllum í bakgaflinum og smíða nýjan glugga. Þar sem fúi var í upprunalegu timbri var fjöllum skipt út fyrir nýjar. Guðjón hafði veitt því athygli að þar sem fúi reyndist vera þá væri það aðallega á stöðum þar sem viðgerðir höfðu einhvern tíma verið gerðar. Þess vegna tjargaði hann ævinlega sárið til þess að reyna að tryggja að fúi kæmist ekki að. Hjörleifur Stefánsson arkitekt gerði teikningu að nýjum glugga og smíðaði Guðjón eftir þeim og setti í. Eina festingin til þess að gafl sé ekki laus er þakfestingin og milliloftið í húsinu.

**Þak.** Skipt var um járn og nýjum nöglum bætt við í sperrurnar. Á meðan á vinnunni stóð kom Guðmundur Óli, trémiður í Bolungarvík, nokkrum sinnum og veitti ráðgjöf. Einnig kom Hjörleifur arkitekt. Guðjón minnst þess að hafa spurt hann hvort hann ætti kannski að setja þakrennur neðan við þakið og minnst Guðjón svara hans sem voru á þessa leið: „Ekki rétt að setja þakrennur. Þær voru ekki á húsinu og hér er ekki ætlunin að smíða nýtt hús heldur leyfa gamla pakkhúsinu að halda sér eftir því sem mögulegt er“. Ekki var heldur settur



Þakpappi ofan á skarsúðina. Þetta var ekki gert og er líka ómögulegt því pappinn myndi bara rifna á ósléttri skarsúðinni. Slíkt mun ekki gert á skarsúð.

**Langveggir.** Ástand veggjanna var langverst að neðan, en best efst. Guðjón og Guðmundur Óli höfðu farið yfir verkferlið við að skipta út borðum og komist að þeirri niðurstöðu að hafa ekki sléttar fjalir (sem hylja samskeytin) nema á sem fæstum stöðum. Upprunalega er aðeins ein slík á hvorri hlið hins upprunalega húss, á miðjum vegg og svo á enda veggjarins við gaflana. Einnig var ákveðið að skipta alls ekki um efsta borðið þar sem þakið er fest við enda ekki þörf á því þar sem fjalir voru ekki fúnar. Guðjón gerði ráð fyrir að skipta ekki út fjölum nema að neðan og ca upp að miðjum vegg, minnugur orða Hjörleifs um að sem mest af gamla pakkhúsinu fengi að vera kyrrt á sínum stað. Nýjar fjalir (Guðm. Óli smíðaði) voru nú tjargaðar og tilbúnar til þess nota þar sem þörf væri á. Guðjón gekk frá tjörguðu fjölunum við annan vegginn inni í pakkhúsinu og hlóð ótjörguðum borðum yfir hinar tjörguðu til þess að fólk, m.a. þeir sem skoðuðu sýninguna, myndu ekki fá í sig tjörubletti. Við hinn vegginn var hlaði af ótjörguðum fjölum.

### **Hvað gerðist frá hausti 2017 fram til júní 2018?**

Svona var staðan haustið 2017. Þá kom Þorbjörn (Doddi), verkstjóri frá Ísafjarðarbæ, að máli við Guðjón og sagði að nú væru þeir að renna út á tíma með að tjarga húsið – þ.e. styrkveiting vegna verksins fengist ekki nema tjargað væri strax. Guðjón sagðist hafa svarað því til að ekki væri hægt að tjarga húsið fyrr en gengið hefði verið frá veggjunum. Hann vann því ekki verkið.

Í lok desember 2017 kom Doddi á ný að bað Guðjón um lykil að húsinu. Guðjón afhenti lykilinn og ætlaði síðan að ganga út að pakkhúsinu og ræða við verkstjóran, en hann sá þá bíl hans á leið út úr þorpinu. Næsta dag var svo nýr aðili kominn til þess að tjarga pakkhúsið. Og gaflarnir nú tjargaðir af svo miklum krafti að hvít málning á gluggum á báðum göflum er nú öll í svörtum taumum. En þetta hefur væntanlega dugað til þess að styrkur væri í höfn. Sami aðili tók nú til við að rífa gömlu klæðinguna af langveggjum hússins. *Hann reif allar fjalir af – og líka efsta borðið sem þakið er fest við.* Þunnir flekar voru festir við húsið í stað klæðningarinnar. Guðjón lét Dodda vita í vetur eftir hvassviðrisdag að flekar væru fognir af. Doddi bað Guðjón ekki um að festa þá heldur kom sá, sem rífið hafði gömlu fjalirnar af veggjunum, og festi á ný.

Frá þessum „styrkbjörgunaraðgerðum“ sl. vetur hefur ekkert sjáanlega verið gert í Svarta pakkhúsinu á Flateyri. Svör við spurningu um stöðuna þau, að ekkert fé sé til viðgerða.

Þegar undirrituð, ásamt öðrum umsjónarmanni með sýningunni um skreiðina og harðfiskinn, ætluðum að opna fyrir gesti var aðkoman eiginlega grátleg. Plöturnar sem festar voru á gaflana hafa ekki veitt það skjól sem þurfti og liggja því rándýr veggspjöld undir skemmdum og gætu jafnvel verið skemmd. Sag var út um allt. Tjörguðu borðin nú óvarin, þ.e. búið var að taka viðinn sem skýldi þeim í burtu. Sandur og mól höfðu fokið inn o.fl. Sem sagt: Engin „virðing“ borin fyrir sýningunni, ekki haft samráð við neinn um nýja og breytta aðstöðu.

Kannski má segja að við sem höfum unnið að uppsetningu sýningarinnar hefðum átt að láta okkur detta í hug að eitthvað þessu líkt gæti gerst. En þetta er nú sjötta árið sem sýningin er opin og aldrei neitt þessu líkt gerst áður. Alltaf verið haft samráð um viðgerðir og sýningarhald.

Eftir að hafa kynnt mér stöðu mála með því að spyrja Guðjón Guðmundsson um hans aðkomu og sýn vil ég taka fram að starfsgeta Guðjón hefur verið að undanfögnu skert vegna alvarlegra veikinda dóttur hans. Á þessu höfum við sem að sýningunni stöndum haft fullan skilning og talið að á meðan ekki væri neitt alvarlegt að húsinu, þ.e. að ekki væri hætt á að það fyki og sýningin væri ekki í „hættu“ –skipti ekki máli þótt viðgerðir drægjust eitthvað á langinn.

Nú er ný staða hins vegar komin upp og svo virðist sem hætt sé á að þakið fjúki af þar sem festing hefur verið fjarlægð og ýmislegt fleira virðist hafa verið gert, sem ekki verður nánar tíundað hér, en er væntanlega *ekki* í samræmi við sýn Hjörleifs Stefánssonar, arkitekts, og þá væntanlega ekki heldur í samræmi við sýn Húsafriðunarsjóðs og Minjastofnunar Íslands.

Sé eitthvað af því sem hér hefur verið sett á blað á misskilningi byggt þætti mér vænt um að fá leiðréttingu eða nánari skýringu.

Jóhanna G. Kristjánsdóttir  
1103412619  
Eyrarvegi 9, Flateyri  
[johanna@snerpa.is](mailto:johanna@snerpa.is) /Sími 8642943

PS 04.09. 2018

Ég gerði ekkert með samantektina hér að framan í sumar eins og ég hafði ætlað mér en vil bæta því við að í júní sl. hafði ég samband við Dodda hjá Ísafjarðarbæ og sagði honum að aðkoman í pakkhúsið væri þannig að ekki væri hægt að opna litlu sýninguna nema tekið væri til. Hann brást strax við beiðni minni og sendi drengi með ryksugu og dúk til að hylja tjörguðu fjalirnar sem þá voru óvarðar og sagði mér að unnið yrði að því að ljúka verkinu í ágúst. Hann nefndi eitt og annað sem Guðjón hefði ekki, að hans mati, gert rétt. Mér skildist að það væru t.d. mistök Guðjóns að gólfjalirnar risu, að ekki væri undirlag undir þakjárninu o.fl. Ég hélt að ég hefði bætt þessum aðfinnslum hans við „skýrsluna“ hér að framan, en sé nú svo reynist ekki vera.

Það var gott að sjá ykkur öll áðan og vona að ferð ykkar um byggðarlagið verði góð og gagnleg.

Jóhanna



liggja.

Hér sést hvernig borð klæðningarinnar

PS 04.09. 2020

Enn bæti ég við skrif mín um svarta pakkhúsið.

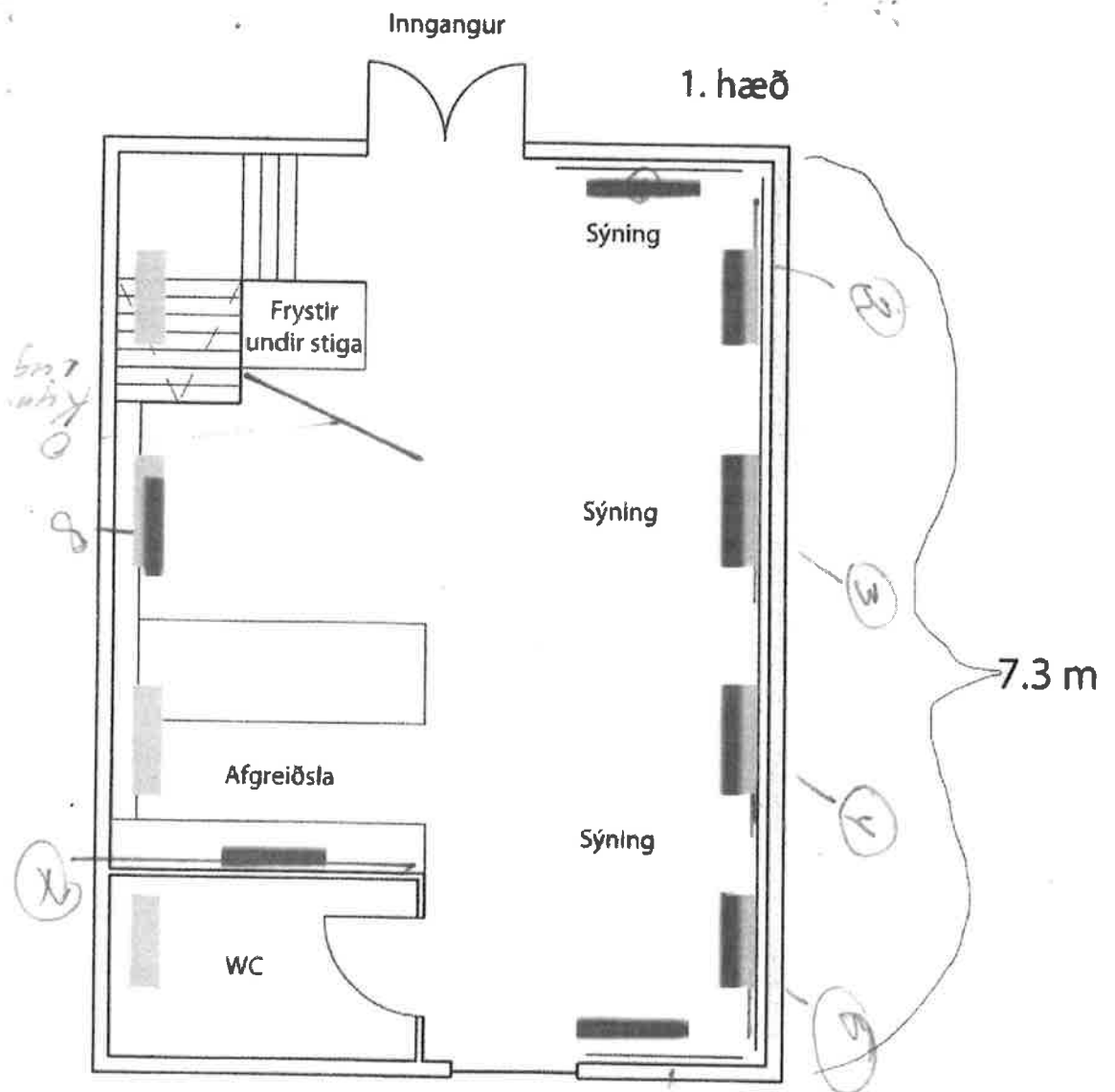
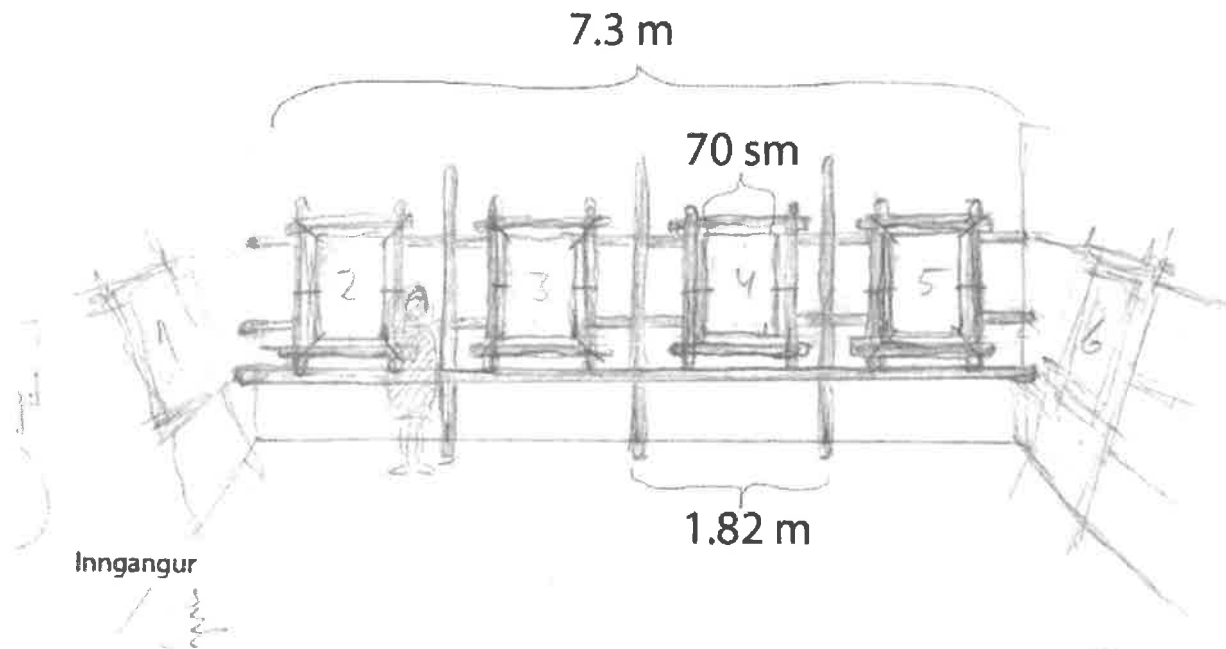
Í ágúst í fyrra (2019) fór ég á fund þáverandi bæjarstjóra Ísafjarðarbæjar, Guðmundar Gunnarssonar. Ég hafði sett á blað fyrirspurnir í fjórum liðum. Þær vörðuðu mál sem ég hafði tengst og eitt þeirra var staða viðgerða svarta pakkhússins. Ég hafði ástæðu til að óska eftir fundi með þeim er málinu tengdust

vegna þess að sýningu um sögu harðfisks og skreiða, sem hafði verið opin í pakkhúsinu frá 2013 hafði þurft að taka niður og við sem að henni stóðum biðum eftir að viðgerð lyki og við- gætum haldið áfram með næsta áfanga sýningarinnar. Ég skildi beiðnina um fundinn eftir hjá bæjarstjóra og vonaðist eftir að fundur yrði haldinn sem fyrst. Á þessum tíma virtist ekkert vera unnið að endurbótum á pakkhúsinu. Tíminn leið en ekkert svar barst hvorki varðandi pakkhúsið né önnur mál sem ég hafði spurst fyrir um. Á síðari hluta vetrar tók annar bæjarstjóri við, Birgir Gunnarsson. Ég hafði samband við hann og hann fékk afrit að því sem ég hafði skilið eftir hjá fyrri bæjarstjóra. Hann vísaði máli mínu til Bryndísar, bæjarritara. Hún sendi mér þremur mánuðum seinna (?) tölvupóst. Þar greinir hún mér frá því að viðgerð á pakkhúsinu verði lokið nú í september 2020. Ég hafði reyndar óskað eftir fundi, en ekki bara upplýsingum um stöðu viðgerðarmála.

Nú hefur sumarið liðið án nokkurra hreyfinga á viðgerðum þar til nú síðsumars. Nú er meira að segja búið að rífa nýja bárujárnsþakið af pakkhúsinu og *búið að setja tréþak í staðinn*. Ég minnst í því sambandi samtals sem ég átti um þakið við Magnús Skúlason, arkitekt og þáverandi forstöðumann Húsafriðunarnefndar. Hann sagði mér þá að þótt einhvern tíma hafi verið tréþak á húsum sé þess í stað oft sett bárujárnsþak, m.a. á gamlar kirkjur og þyki engin goðgá. Magnús taldi slíkt sjálfsagt í sambandi við svarta pakkhúsið, bæði ódýrara, einfaldara í viðhaldi og að auki hafi verið bárujárnsþak á húsinu áratugum saman.

Nýjasta fréttin af svarta pakkhúsinu á Flateyri birtist í fjölmiðlum (Fréttablaðið, BB o.fl. ) í vikunni. Þar segir m.a. að Bæjarráð Ísafjarðarbæjar hafi tekið jákvætt undir hugmyndir Eypórs Jóvinssonar um að fá afnot af húsinu til þess að koma þar upp „snjóflóðasetri“.

Stærð myndar: 70 x 90 sm



Brúaborggæstaðsetning myndar

Staðsetning myndar þegar innréttingar verða komnar

## Svarta pakkhúsið

Gróf kostnaðaráætlun

<b>Verkþættir</b>	<b>Upphæð</b>	<b>Verktaki</b>
<b>Vinna</b>		
Bæta gólfið		Trésm
Setja skilrúm fyrir salernið		Trésm
Setja upp afgreiðsluborð og hillur t.d. undir		Trésm
Trébekkir á pakkhúsloft		Trésm
Smíða og setja upp stiga		Trésm
Ofnalagnir		Pípari
Setja upp wc og handlaug		Pípari
Setja raflögn í húsið		Rafvirki
<b>Efni</b>		
Salernisskál		
Vaskur og kranar		
Ofnar		
Rafljós		
Timbur í stiga		
Tmbur í bekki		
Útidyrhurð		
Gluggar		